

## INFORME DEL SEGUIMENT DE LA QUALITAT DE LES AIGÜES, DEL FITOPLANCTON TÒXIC I PARÀMETRES AMBIENTALS A LES BADIES DEL DELTA DE L'EBRE: 17 GENER 2025.

PROGRAMA DE SEGUIMENT DE LA QUALITAT DE LES AIGÜES, MOL·LUSCS I FITOPLANCTON TÒXIC A LES ZONES DE PRODUCCIÓ DE MARISC DEL LITORAL CATALÀ DE LA DGPMPS (PSQAM).

*Els informes de badies i la resta del litoral, els podreu trobar també a la web del PSQAM:*

<http://www.marinemonitoring.org/>

CAT1-02 BADIA DELS ALFACS. ESTAT: OBERTA (TANCADA PER MUSCLO)

CAT1-05 BADIA DEL FANGAR. ESTAT: OBERTA (TANCADA PER MUSCLO)

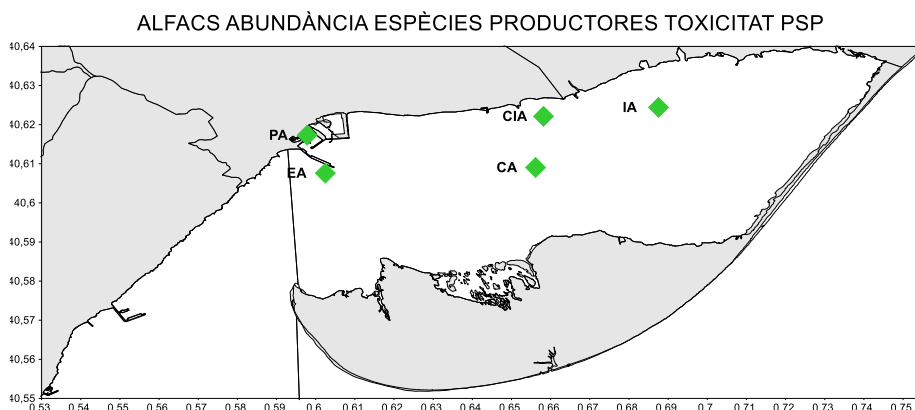
### FITOPLÀNCTON TÒXIC

CAT1-02 BADIA DELS ALFACS. DATA MOSTREIG: 13-01-2025

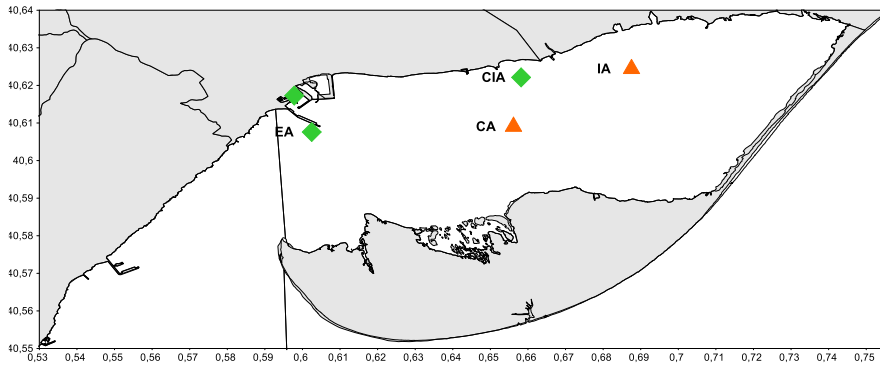
Hem detectat *Dinophysis sacculus* per sota del llindar de quantificació DSP.

Hem detectat *Pseudo-nitzschia* spp. ( $10^3$  cèl·lules/L) per sota del llindar d'alerta ASP.

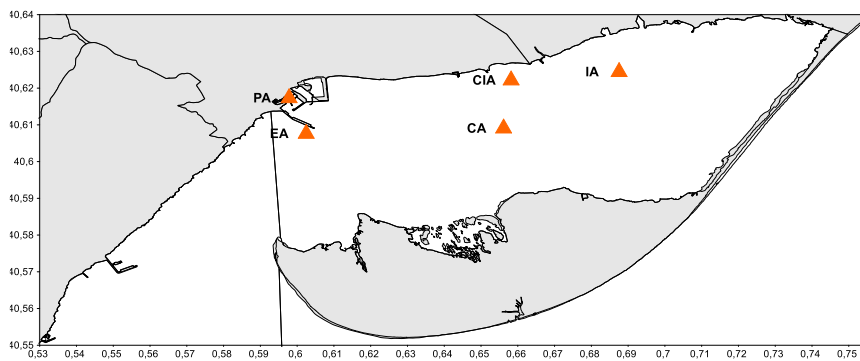
Pel que fa a altres espècies d'interès hem de detectar presència de *Karlodinium* spp en abundàncies de  $10^4$  cèl·lules/L.



ALFACS ABUNDÀNCIA ESPÈCIES PRODUCTORES D'ÀCID OCADAIC I DINOFISISTOXINES



ALFACS ABUNDÀNCIA ESPÈCIES PRODUCTORES TOXICITAT ASP

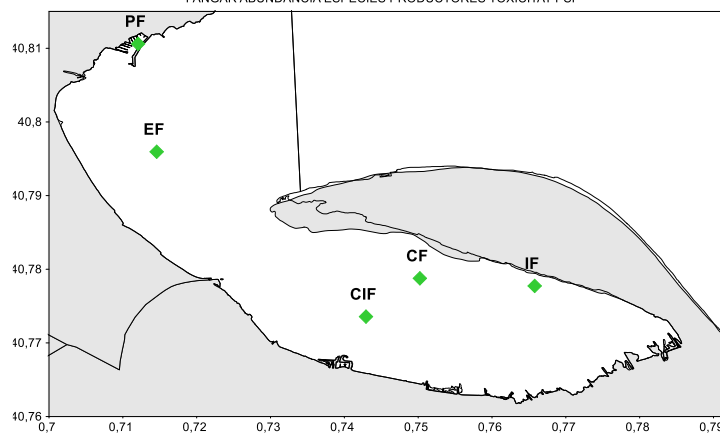


**CAT1-05 BADIA DEL FANGAR. DATA MOSTREIG: 13-01-2025**

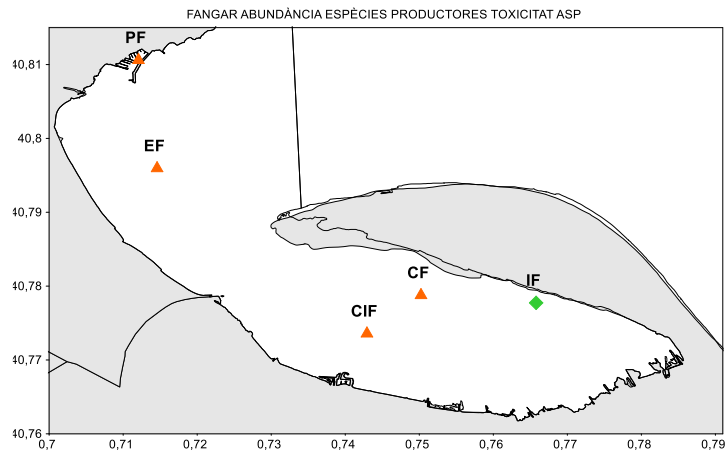
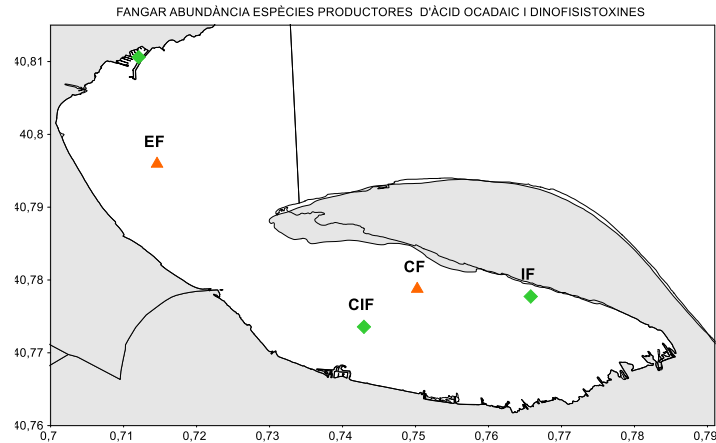
Hem detectat *Dinophysis sacculus* i *Phalacroma rotundatum* per sota del llindar de quantificació DSP.

Hem detectat *Pseudo-nitzschia* spp. ( $10^3$  cèl·lules/L) per sota del llindar d'alerta ASP.

FANGAR ABUNDÀNCIA ESPÈCIES PRODUCTORES TOXICITAT PSP



Reproducció i divulgació autoritzada sempre que es faci de manera completa i se n'indiqui la font. Per a una reproducció parcial del document o us de les dades cal obtenir l'aprovació prèvia per escrit de l'IRTA.



Classificació en colors de les abundàncies detectades per als grups de les espècies de fitoplàncton potencialment productores dels grups de toxines legislades en el Reglament 853/2004: Paralytic Shellfish Poisoning (PSP); Diarrhetic Shellfish Poisoning (DSP); Amnesic Shellfish Poisoning (ASP).

- ◆ Abundància per sota del llindar de detecció
- ▲ Abundància per sota del llindar d'alerta
- Abundància per sobre del llindar d'alerta

Llindar d'alerta als ports per PSP: 10.000 cèl·lules/L, DSP: 5.000 cèl·lules/L, ASP: 2.000.000 cèl·lules/L.  
Llindar d'alerta a les zones de producció per PSP: 1.000 cèl·lules/L, DSP: 500 cèl·lules/L, ASP: 200.000 cèl·lules/L amb l'excepció de les badies dels Alfacs i Fangar, en aquestes badies el llindar per ASP és de 2.000.000 cèl·lules/L.

## ANÀLISIS DE TOXINES EN MARISC

### **CAT1-02 BADIA DELS ALFACS.**

Toxines ASP, LIP i PSP: s'han analitzat una mostra d'ostró i dues mostres de músculo amb resultats inferiors al límit de quantificació i, per tant, per sota del llindar d'alerta. Anàlisi previ a l'obertura de zona per a la espècie músculo.

### **CAT1-05 BADIA DEL FANGAR.**

Toxines ASP, LIP i PSP: s'han analitzat una mostra d'ostró i dues mostres de músculo amb resultats inferiors al límit de quantificació i, per tant, per sota del llindar d'alerta. Anàlisi previ a l'obertura de zona per a la espècie músculo.

### **Resultats pendents de la setmana anterior**

#### **CAT1-02 BADIA DELS ALFACS.**

Toxines PSP: es van analitzar una mostra d'ostró i dues mostres de músculo amb resultats inferiors al límit de quantificació i, per tant, per sota del llinda d'alerta. Anàlisi previ a l'obertura de zona per a la espècie músculo.

#### **CAT1-05 BADIA DEL FANGAR.**

Toxines PSP: es van analitzar una mostra d'ostró i una mostra de músculo, amb resultats inferiors al límit de quantificació i, per tant, per sota del llinda d'alerta. Anàlisi previ a l'obertura de zona per a la espècie músculo.

Toxines ASP: es va analitzar una mostra de músculo amb resultats inferiors al límit de quantificació i per tant, per sota del llindar d'alerta. Anàlisi previ a l'obertura de zona per a la espècie músculo.

Toxina	Llindar alerta	Límit màxim permès (MPL)
ASP	10 mg/kg DA	Reglament (UE) 853/2004: 20 mg/kg DA
LIP	80 µg equiv. OA/kg 1.5 mg equiv. YTX/kg 80 µg equiv. AZA/kg	Reglament (UE) 1374/2021: 160 µg equiv. OA/kg Reglament (UE) 786/2013: 3.75 mg equiv. YTX/kg Reglament (UE) 853/2004: 160 µg equiv. AZA/kg
PSP	400 µg equiv. STX/kg	Reglament (UE) 853/2004: 800 µg equiv. STX/kg

## ANÀLISIS MICROBIOLÒGIQUES

### CAT1-02 BADIA DELS ALFACS.

Aquesta setmana no s'han realitzat anàlisis microbiològiques en aquesta zona.

### CAT1-05 BADIA DEL FANGAR.

Aquesta setmana no s'han realitzat anàlisis microbiològiques en aquesta zona.

<b>Classificació</b>	<b>Criteri Microbiològic: Reglament (UE) 2015/2285</b>
A	$\leq 230$ NMP <i>E. coli</i> / 100 g carn i LIV (per al 80% de les mostres) $\leq 700$ NMP <i>E. coli</i> / 100 g carn i LIV (20% restant )
B	$\leq 4600$ NMP <i>E. coli</i> / 100 g carn i LIV (per al 90% mostres) $\leq 46000$ NMP <i>E. coli</i> / 100 g carn i LIV (10% restant de mostres)
C	$\leq 46000$ NMP <i>E. coli</i> / 100 g carn i LIV
NMP: Nombre més probable LIV: Líquid intervalvar	

Aprofitant l'ocasió els saluden atentament, equip del PSQAM.

### La Ràpita 17-01-2025

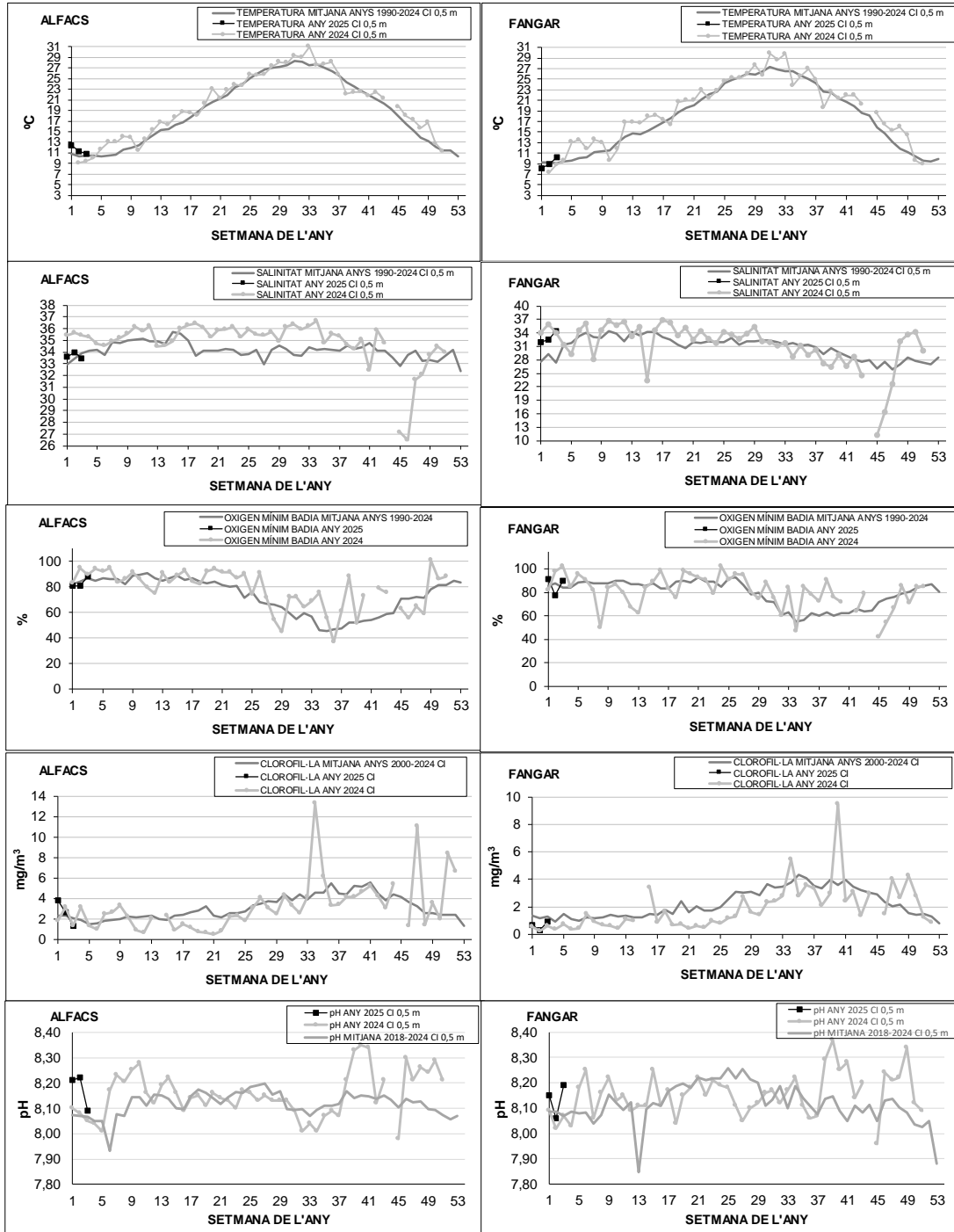
Fitoplàncton i paràmetres ambientals: Margarita Fernández Tejedor [margarita.fernandez@irta.cat](mailto:margarita.fernandez@irta.cat),

Toxines i Contaminants: Maria Rambla [maria.rambla@irta.cat](mailto:maria.rambla@irta.cat),

Microbiologia: Núria Sagristà [nuria.sagrista@irta.cat](mailto:nuria.sagrista@irta.cat)

PSQAM: Jorge Diogène [jorge.diogene@irta.cat](mailto:jorge.diogene@irta.cat)

**PARÀMETRES AMBIENTALS**



Gràfiques de temperatura (°C), salinitat, i pH a 0,5 m de fondària i clorofil·la (mg/m<sup>3</sup>) en mostra integrada de la columna d'aigua en el punt Central Interior (CIA i CIF); mínima concentració d'oxigen (%) detectada a les badies d'Alfacs i Fangar. La línia gris amb punts representa els valors de l'any 2024, la línia sense punts representa els valors mitjans dels anys 1990-2024 i la línia negra amb punts els valors de l'any en curs (2025). A les gràfiques de clorofil·la la línia gris indica la mitjana dels anys 2000-2024 i a les de pH dels anys 2018-2024.

Reproducció i divulgació autoritzada sempre que es faci de manera completa i se n'indiqui la font. Per a una reproducció parcial del document o us de les dades cal obtenir l'aprovació prèvia per escrit de l'IRTA.



17/01/2025 - ESTAT ACTUAL DE LES ZONES DE PRODUCCIÓ					
ZONA	UBICACIÓ	CLASSIFICACIÓ	CANVIS TEMPORALS DE CLASSIFICACIÓ PER CONTAMINACIÓ MICROBIOLÒGICA	ESTAT DE PROHIBICIÓ PER PRESENCIA DE TOXINES PER SOBRE DEL LLINDAR LEGISLAT	ESTAT PER PRESENCIA DE FITOPLANCTON TÒXIC I TOXINES PER SOBRE DEL LLINDAR D'ALERTA (PORTS I ZONES DE PRODUCCIÓ)
CAT1-01	Alcanar-Sant Carles de la Ràpita (LONG-LINES)	Classificació B: Mol·luscs bivalves	<b>PROHIBICIÓ TEMPORAL D'EXTRACCIÓ I RECOL·LECCIÓ:</b> de musclo ( <i>Mytilus sp</i> ) d'aqüicultura i de cordes de cria ( <i>long-lines</i> ) (24-09-2024)		NO HI HA ALERTES
CAT1-02	badia dels Alfacs	Classificació B: Mol·luscs bivalves.	<b>PROHIBICIÓ TEMPORAL D'EXTRACCIÓ I RECOL·LECCIÓ:</b> únicament de musclo ( <i>Mytilus galloprovincialis</i> ) destinat a consum humà (01-10-2024)		NO HI HA ALERTES
CAT1-03	costa sud del delta de l'Ebre	Classificació B: Mol·luscs bivalves.	S'obri la zona amb qualificació de zona "B" (24-02-2022)		NO HI HA ALERTES
CAT1-05	badia del Fangar i golf de l'Ampolla	Classificació B: Mol·luscs bivalves.	<b>PROHIBICIÓ TEMPORAL D'EXTRACCIÓ I RECOL·LECCIÓ:</b> únicament de musclo ( <i>Mytilus galloprovincialis</i> ) destinat a consum humà (01-10-2024)		NO HI HA ALERTES
CAT1-06	l'Ametlla de Mar-Vandellòs i l'Hospitalet de l'Infant	Classificació B: Mol·luscs bivalves.	<b>PROHIBICIÓ TEMPORAL D'EXTRACCIÓ PER A LA COMERCIALIZACIÓ:</b> de mol·luscs bivalves destinada a consum humà, procedents de les instal·lacions d'aqüicultura (17-10-204)		NO HI HA ALERTES
CAT1-11b	Port d'Aiguadolç-la Murtra	Classificació A: Gasteròpodes, equinoderms i tunicats. Classificació B: Mol·luscs bivalves	S'autoritza l'extracció i recol·lecció mol·luscs bivalves i gasteròpodes, equinoderms i tunicats (25-10-2024)		<b>ALERTA:</b> <i>Alexandrium minutum</i> per sobre del llindar d'alerta PSP a l'interior i l'exterior de Port Ginesta. <i>Dinophysis sacculus</i> per sobre del llindar d'alerta DSP a l'interior de Port Ginesta

Aquesta taula recull l'estat de les zones de producció en relació al seguiment fitoplàncton tòxic, toxines i contaminació microbiològica a la data assenyalada. Possibles canvis en l'estat de les zones seran notificats per la DGPMPMS a través dels seus comunicats habituals

17/01/2025 - ESTAT ACTUAL DE LES ZONES DE PRODUCCIÓ					
ZONA	UBICACIÓ	Resolució del 17 d'octubre de 2022	ESTAT PER CONTAMINACIÓ MICROBIOLÒGICA	ESTAT DE PROHIBICIÓ PER PRESENCIA DE TOXINES PER SOBRE DEL LLINDAR LEGISLAT	ESTAT PER PRESENCIA DE FITOPLANCTON TÒXIC I TOXINES PER SOBRE DEL LLINDAR D'ALERTA (PORTS I ZONES DE PRODUCCIÓ)
CAT1-EQ01	l'Ametlla de Mar-Vandellòs i l'Hospitalet de l'Infant	Sense classificació	S'autoritza l'extracció i recol·lecció exclusivament de les espècies d'equinoderms <i>Paracentrotus lividus</i> , <i>Sphaerechinus granularis</i> i <i>Arbacia lixula</i> (04-11-2024)		NO HI HA ALERTES
CAT1-EQ02	Mataró-Cap Negra	Sense classificació	S'autoritza l'extracció i recol·lecció exclusivament de les espècies d'equinoderms <i>Paracentrotus lividus</i> , <i>Sphaerechinus granularis</i> i <i>Arbacia lixula</i> (23-11-2024)		NO HI HA ALERTES
CAT1-EQ03	l'Estartit-el Port de la Selva	Sense classificació	S'autoritza l'extracció i recol·lecció de les espècies d'equinoderms <i>Paracentrotus lividus</i> , <i>Sphaerechinus granularis</i> i <i>Arbacia lixula</i> (30-09-2024)		NO HI HA ALERTES